

شرکت بیمه سامان (سهامی عام)



گزارش سالانه هیأت مدیره به مجمع عمومی صاحبان سهام

سال مالی منتهی به ۲۹ اسفند ماه ۱۳۹۲

تیرماه ۱۳۹۳

**مجمع عمومی عادی سالانه صاحبان سهام
شرکت بیمه سامان (سهامی عام)**

در اجرای مفاد ماده ۲۳۲ اصلاحیه قانون تجارت، مصوب اسفند ماه ۱۳۴۷ و ماده ۴۵ قانون بازار اوراق بهادار بدینوسیله گزارش درباره فعالیت و وضع عمومی شرکت برای سال مالی منتهی به ۱۳۹۲/۱۲/۲۹ بر پایه سوابق، مدارک و اطلاعات موجود تهیه و به شرح ذیل تقدیم می‌گردد.

گزارش حاضر به عنوان یکی از گزارش‌های سالانه هیأت مدیره، مبتنی بر اطلاعات ارائه شده در صورت‌های مالی بوده و اطلاعاتی را در خصوص وضع عمومی شرکت و عملکرد هیأت مدیره فراهم می‌آورد.

به نظر اینجانبان اطلاعات مندرج در این گزارش که درباره عملیات و وضع عمومی شرکت می‌باشد، با تأکید بر ارائه منصفانه نتایج عملکرد هیأت مدیره و در جهت حفظ منافع شرکت و انطباق با مقررات قانونی و اساسنامه شرکت تهیه و ارائه گردیده است. این اطلاعات هماهنگ با واقعیت‌های موجود بوده و اثرات آنها در آینده تا حدی که در موقعیت فعلی می‌توان پیش‌بینی نمود، به نحو درست و کافی در این گزارش ارائه گردیده و هیچ موضوعی که عدم آگاهی از آن موجب گمراهی استفاده‌کنندگان می‌شود، از گزارش حذف نگردیده و در تاریخ ۱۳۹۲/۰۴/۰۲ به تایید هیأت مدیره رسیده است.

| امضا | سمت | نماینده | اعضاء هیأت مدیره |
|------|-----------------------------------|----------------------|-------------------------------|
| | رئیس هیأت مدیره - غیر موظف | - | محمد ضرابیه |
| | نائب رئیس هیأت مدیره - غیر موظف | بهاء الدین علایی فرد | بانک سامان |
| | مدیر عامل و عضو هیأت مدیره - موظف | - | علی ضیائی اردکانی |
| | عضو هیأت مدیره - موظف | احمدرضا ضرابیه | شرکت توسعه سرمایه گذاری سامان |
| | عضو هیأت مدیره - غیر موظف | - | شرکت سرمایه گذاری مس سرچشمه |

| | |
|----|---|
| ۴ | تاریخچه شرکت بیمه سامان |
| ۴ | موضوع فعالیت |
| ۴ | رشته های فعالیت |
| ۴ | سرمایه و ترکیب سهامداران |
| ۵ | اطلاعات مربوط به ساختار هیات مدیره |
| ۶ | معرفی کمیته حسابرسی |
| ۶ | معرفی حسابرس مستقل و بازرس قانونی |
| ۶ | محیط حقوقی شرکت |
| ۷ | بیمه سامان و قواعد حاکمیت |
| ۷ | چارت سازمانی شرکت بیمه سامان |
| ۸ | جایگاه شرکت در صنعت از نگاه کلی |
| ۸ | وضعیت صنعت بیمه کشور و جایگاه شرکت بیمه سامان در آن |
| ۹ | عملکرد عملیاتی |
| ۹ | فعالیت های بیمه ای |
| ۱۰ | خسارت پرداختی و نسبت خسارت |
| ۱۲ | گزیده اطلاعات مالی |
| ۱۳ | خلاصه عملکرد مالی |
| ۱۴ | اهم فعالیت های شرکت بیمه سامان در سال ۱۳۹۲ |
| ۱۴ | طراحی و تولید محصولات و پوشش های جدید بیمه ای |
| ۱۵ | فعالیت های حوزه توسعه منابع انسانی و آموزش |
| ۱۷ | گزارش عملکرد اجتماعی شرکت |
| ۱۸ | تصویب صورتهای مالی و تقسیم سود |
| ۱۸ | شرح فعالیت های آتی شرکت |
| ۱۹ | تصویب معاملات مشمول ماده ۱۲۹ قانون تجارت |
| ۱۹ | انتخاب بازرس قانونی |
| ۱۹ | سایر موارد |
| ۱۹ | قدردانی |

تاریخچه شرکت بیمه سامان

شرکت بیمه سامان در تاریخ ۱۳۸۳/۱۱/۲۷ به منظور ارائه خدمات بیمه‌های بازرگانی در رشته بیمه‌های اموال، مسئولیت و اشخاص با سرمایه ۲۰۰ میلیارد ریال، منقسم به ۲۰۰ میلیون سهم با ارزش اسمی یک هزار ریال، در سازمان ثبت شرکتها با شماره ۲۴۱۰۵۹ ثبت شد و در تاریخ ۱۳۸۳/۱۲/۱۱ مجوز فعالیت خود را در رشته‌های زندگی، غیر زندگی و بیمه‌های اتکایی از بیمه مرکزی جمهوری اسلامی ایران دریافت نمود و به عنوان ششمین عضو گروه مالی سامان فعالیت خود را آغاز کرد.

موضوع فعالیت

- انجام کلیه عملیات بیمه‌ای مستقیم در انواع رشته‌های بیمه زندگی و غیر زندگی براساس پروانه‌های فعالیت صادره از سوی بیمه مرکزی جمهوری اسلامی ایران
- تحصیل پوشش بیمه‌های اتکایی در رابطه با بیمه‌نامه‌های صادره
- قبول بیمه‌های اتکایی از سایر موسسات بیمه مستقیم داخلی (اعم از دولتی، غیردولتی و یا ثبت شده در مناطق آزاد با رعایت ضوابط بیمه مرکزی جمهوری اسلامی ایران و در حدود ظرفیت نگهداری شرکت)
- سرمایه‌گذاری از محل سرمایه و ذخایر و اندوخته‌های فنی و قانونی در چارچوب ضوابط مصوب شورایی عالی بیمه

رشته‌های فعالیت

شرکت بیمه سامان در سال ۱۳۹۲ در انواع رشته‌های بیمه‌ای ذیل اقدام به فعالیت نمود:

- بیمه‌های اموال، شامل بیمه‌های آتش سوزی، باربری و اتومبیل
- بیمه‌های اشخاص، شامل بیمه‌های عمر، عمر و تشکیل سرمایه، حادثه، درمان و بیمه مسافرتی
- بیمه‌های مسئولیت شامل انواع پوشش‌های این رشته از جمله انواع بیمه‌های مسئولیت حرفه‌ای، مسئولیت کارفرما در قبال کارکنان، مسئولیت مدنی و سایر انواع
- بیمه‌های مهندسی، شامل انواع پوشش‌های این رشته از جمله بیمه تمام خطر پیمانکاران، تمام خطر نصب، ماشین‌آلات و تجهیزات پیمانکاری، شکست ماشین‌آلات و سایر انواع
- بیمه‌های خاص شامل بیمه‌های پول، نفت و انرژی، کشتی، بیمه دام و طیور

سرمایه و ترکیب سهامداران

سرمایه شرکت در بدو تأسیس مبلغ ۲۰۰ میلیارد ریال بوده که طی دو مرحله به شرح زیر به مبلغ ۴۰۰ میلیارد ریال افزایش یافته است:

| سیر تحولات سرمایه ای شرکت (مبالغ به میلیارد ریال) | | | | |
|---|----------------------|--------------------|--------------------|-------------|
| تاریخ افزایش سرمایه | سرمایه قبل از افزایش | مبلغ افزایش سرمایه | درصد افزایش سرمایه | سرمایه جدید |
| ۱۳۸۳-۱۳۸۹ | ۲۰۰ | - | - | ۲۰۰ |
| ۱۳۸۹ | ۲۰۰ | ۸۰ | ٪۴۰ | ۲۸۰ |
| ۱۳۹۱ | ۲۸۰ | ۱۲۰ | ٪۴۳ | ۴۰۰ |

سرمایه شرکت در پایان سال مالی ۱۳۹۲ مبلغ ۴۰۰ میلیارد ریال، متشکل از ۴۰۰ میلیون سهم یک هزار ریالی تماماً پرداخت شده با نام می باشد.

سهامداران دارای مالکیت بیش از ۱٪ سهام شرکت در پایان سال مالی منتهی به ۱۳۹۲/۱۲/۲۹ و تاریخ تایید گزارش به شرح جدول ذیل است:

| سهامداران* عمده شرکت در پایان سال ۱۳۹۲ و تاریخ تایید گزارش ۱۳۹۲/۱۲/۲۹ | | |
|---|--|-------|
| نام سهامدار | تعداد سهام با سرمایه ۴۰۰ میلیارد ریال | درصد |
| بانک سامان | ۵۹,۳۴۳,۵۵۷ | ۱۴,۸ |
| شرکت توسعه سرمایه گذاری سامان | ۲۸,۱۰۶,۶۷۰ | ۷,۰۳ |
| شرکت بازرگانی هزار کرمان | ۲۸,۰۰۰,۰۰۰ | ۷,۰۰ |
| محمد ضرابیه | ۲۰,۳۱۴,۸۸۰ | ۵,۰۸ |
| شرکت ایران و غرب | ۱۶,۲۶۰,۰۰۰ | ۴,۰۷ |
| علی ضیائی اردکانی | ۱۴,۷۱۴,۲۸۵ | ۳,۶۸ |
| عبدالنبی شهیم | ۱۴,۶۸۲,۰۰۰ | ۳,۶۷ |
| مؤسسه صندوق حمایت و بازنشستگی کارکنان فولاد | ۱۴,۰۰۰,۰۰۰ | ۳,۵۰ |
| شرکت البین شیمی | ۱۴,۰۰۰,۰۰۰ | ۳,۵۰ |
| شرکت سرمایه گذاری مس سرچشمه | ۱۳,۹۳۸,۵۷۱ | ۳,۴۸ |
| مؤسسه صندوق بازنشستگی شرکت ملی صنایع مس ایران | ۱۳,۸۵۷,۱۴۲ | ۳,۴۶ |
| سایر سهامداران حقوقی | ۳۰,۵۹۱,۲۱۳ | ۷,۶۵ |
| سایر سهامداران حقیقی | ۱۳۲,۱۹۱,۶۸۲ | ۳۳,۰۸ |
| جمع | ۴۰۰,۰۰۰,۰۰۰ | ۱۰۰ |

* ترکیب مالکیت سهامداران حقیقی و حقوقی شرکت در پایان سال ۱۳۹۲ به ترتیب ۴۵/۴۸ درصد و ۵۴/۵۲ درصد می باشد.

اطلاعات مربوط به ساختار هیأت مدیره

بموجب تصمیم مجمع عمومی عادی سالانه صاحبان سهام شرکت بیمه سامان در تاریخ ۱۳۹۲/۰۴/۲۷ اعضای اصلی و علی البدل هیأت مدیره بیمه به مدت دو سال به شرح زیر انتخاب گردیدند:

اعضای اصلی :

| اعضاء هیأت مدیره | نماینده | سمت |
|-------------------------------|----------------------|-----------------------------------|
| محمد ضرابیه | - | رئیس هیأت مدیره - غیر موظف |
| بانک سامان | بهاء الدین علایی فرد | نائب رئیس هیأت مدیره - غیر موظف |
| علی ضیائی اردکانی | - | مدیر عامل و عضو هیأت مدیره - موظف |
| شرکت توسعه سرمایه گذاری سامان | احمد رضا ضرابیه | عضو هیأت مدیره - موظف |
| شرکت سرمایه گذاری مس سرچشمه | - | عضو هیأت مدیره - غیر موظف |

اعضای علی البدل :

شرکت ایران و غرب (سهامی خاص) - نماینده: محمود عبدالهی نمین
شرکت هزار کرمان (سهامی خاص) - نماینده: علی غضنفری مقدم

همچنین بر اساس اساسنامه جلسات هیأت مدیره در سال مالی ۹۲ بصورت ادواری با حضور اکثریت قریب به اتفاق اعضا تشکیل گردیده است.

معرفی کمیته حسابرسی

کمیته حسابرسی یک کمیته تخصصی می باشد که در چارچوب قوانین و مقررات سازمان بورس و اوراق بهادار جهت کمک به ایفای مسئولیت نظارتی هیأت مدیره و کسب اطمینان معقول (در زمینه اثربخشی فرآیندهای نظام راهبری، مدیریت ریسک و کنترل داخلی، سلامت گزارشگری مالی، اثربخشی حسابرسی داخلی، استقلال و اثربخشی حسابرسی مستقل و رعایت قوانین، مقررات و الزامات) در تیرماه سال ۱۳۸۷ تشکیل شده است. هم اکنون یک عضو غیرموظف هیأت مدیره، یک عضو از جوامع بین المللی و داخلی حسابداری و حسابرسی و یک عضو از جامعه حسابداران رسمی، اعضای تشکیل دهنده این کمیته هستند.

معرفی حسابرس مستقل و بازرس قانونی

موسسه حسابرسی بهراد مشار، ثبت شده به شماره ۱۳۸۹۸ در اداره ثبت شرکتهای تهران به سمت حسابرس و بازرس قانونی اصلی و موسسه حسابرسی سخن حق، ثبت شده به شماره ۱۴۸۹۰ در اداره ثبت شرکتهای تهران و به سمت حسابرس و بازرس قانونی علی البدل شرکت برای مدت یک سال انتخاب شدند.

محیط حقوقی شرکت

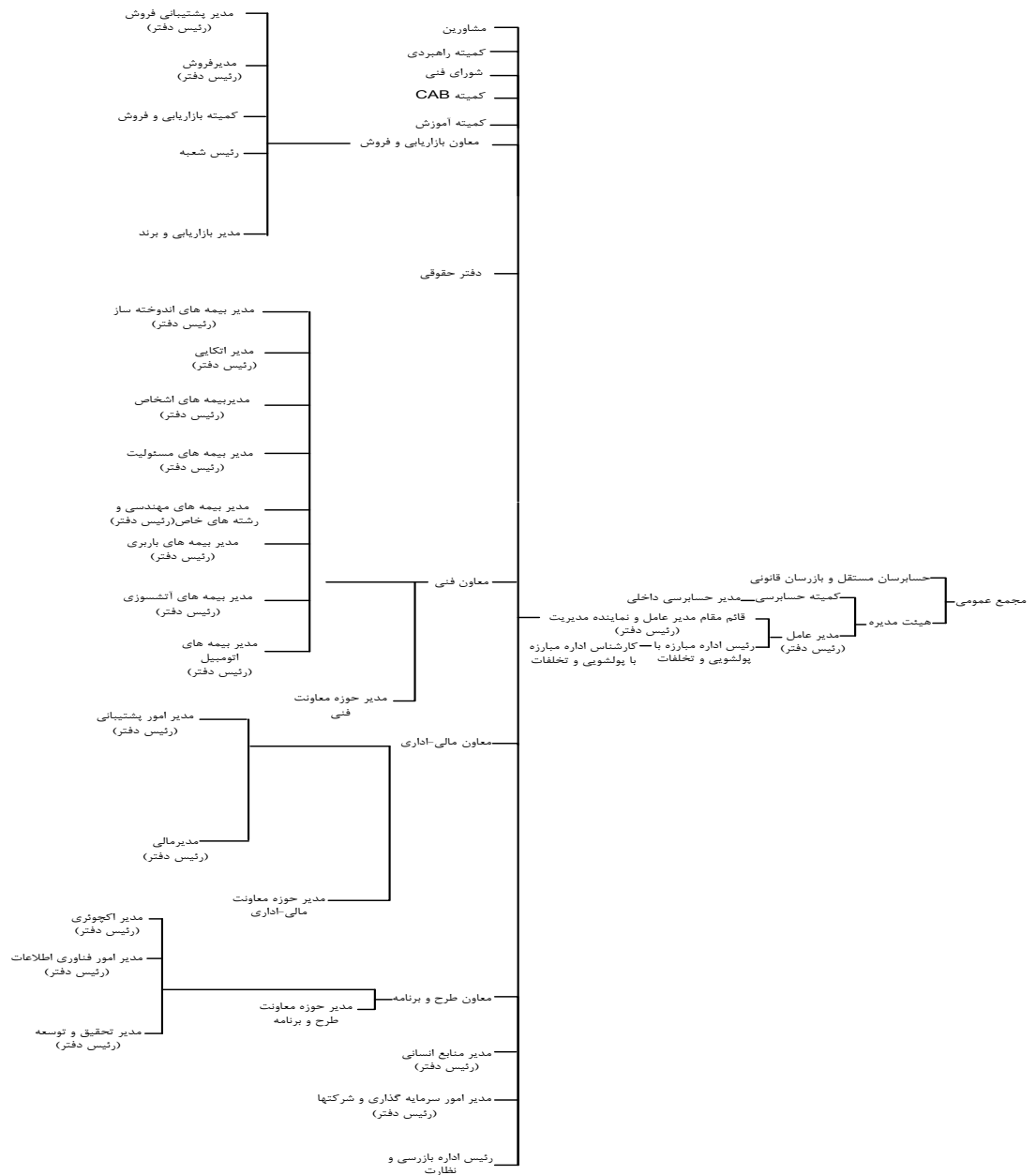
مهمترین قوانین و مقررات حاکم بر فعالیت شرکت عبارتند از:

- ☐ قانون بیمه مصوب اردیبهشت ۱۳۱۶
- ☐ قانون تاسیس بیمه مرکزی جمهوری اسلامی ایران و بیمه گری مصوب ۱۳۵۰
- ☐ ضوابط تاسیس موسسات بیمه غیر دولتی آیین نامه شماره ۴۰
- ☐ مصوبات شورای عالی بیمه
- ☐ مجموعه قوانین مقررات بیمه های اجباری مسئولیت دارندگان وسائط نقلیه موتوری زمینی مصوب ۱۳۸۷
- ☐ قانون تجارت
- ☐ قانون کار
- ☐ قانون مدنی
- ☐ قانون مجازات اسلامی
- ☐ قانون مالیات های مستقیم
- ☐ قوانین بازار بورس اوراق بهادار تهران
- ☐ قوانین فرابورس ایران
- ☐ قانون برنامه پنجم توسعه
- ☐ قانون بودجه سال ۱۳۹۲
- ☐ بخش نامه ها و دستورالعمل های صادره از مراجع ذیربط

بیمه سامان و قواعد حاکمیت

بیمه سامان در راستای حفظ و ارتقاء حقوق صاحبان سهام خود از طریق بهینه سازی عملکرد در کلیه سطوح و افزایش بازده از طریق استفاده بهتر از منابع با هدف دستیابی به تعالی، به تلاش خود ادامه خواهد داد. شرکت نه تنها الزامات قانونی را رعایت می کند، بلکه داوطلبانه حاکمیت شرکتی قوی تری را تنظیم نموده و در اجرای آن می کوشد. علاوه بر آن شرکت به رعایت بهترین رویه های صنعت بیمه پایبند بوده و در حفظ منافع ذینفعان خود شامل سهامداران، مشتریان، دولت جمهوری اسلامی ایران و در مجموع ملت ایران نهایت تلاش خود را می کند.

چارت سازمانی شرکت بیمه سامان



جایگاه شرکت در صنعت از نگاه کلی

در ذیل به برخی از شاخص های کلیدی عملکرد شرکت بیمه سامان و صنعت بیمه به منظور مقایسه هرچه بهتر اشاره می شود:

| تعداد بیمه نامه صادره | | | حق بیمه تولیدی | | |
|-----------------------|-------------|---------|------------------|-------------|----------------------|
| سهم از بازار (%) | نرخ رشد (%) | تعداد | سهم از بازار (%) | نرخ رشد (%) | مقدار به میلیون ریال |
| ۱/۳ | -۱/۱ | ۵۷۴,۰۷۹ | ۱/۳ | ۲۶/۲۳ | ۲,۱۵۲,۳۱۷ |

| | | | | | | |
|-----------|-------------|------|-----|------------|----|-----|
| صنعت بیمه | ۱۶۵,۶۹۶,۳۹۶ | ۲۷/۳ | ۱۰۰ | ۴۲,۸۰۴,۳۱۳ | ۱۱ | ۱۰۰ |
|-----------|-------------|------|-----|------------|----|-----|

| نسبت خسارت شرکت بیمه سامان | تعداد موارد خسارت شرکت بیمه سامان | | | خسارت پرداختی شرکت بیمه سامان | | |
|-------------------------------|-----------------------------------|----------------|------------|-------------------------------|-------------|-------------------------|
| | سهم از بازار (%) | نرخ رشد (%) | تعداد | سهم از بازار (%) | نرخ رشد (%) | مقدار به میلیون ریال |
| ۵۳٪ | ۰/۳ | -۱۶/۱ | ۵۶,۸۵۵ | ۱,۱ | ۳۳/۵۶ | ۱,۱۴۱,۱۰۹ |
| ۶۴/۰۵ | ۱۰۰ | ۳۱/۷ | ۱۶,۹۸۸,۴۴۱ | ۱۰۰ | ۳۵,۴ | ۱۰۶,۱۲۴,۸۸۵ |

وضعیت صنعت بیمه کشور و جایگاه شرکت بیمه سامان در آن

با توجه به آمار فوق، حق بیمه تولیدی شرکت بیمه سامان با رشدی معادل ۲۶/۲۳ درصد نسبت به سال قبل، معادل ۲,۱۵۲,۳۱۷ میلیون ریال بوده که نشانگر ۱,۲۸ درصد سهم از کل بازار بیمه کشور می باشد. از اقدامات اصلی شرکت بیمه سامان به منظور مدیریت ریسک محصولات در این سال، کاهش ریسکهای پر خطر بوده است.

عملکرد عملیاتی

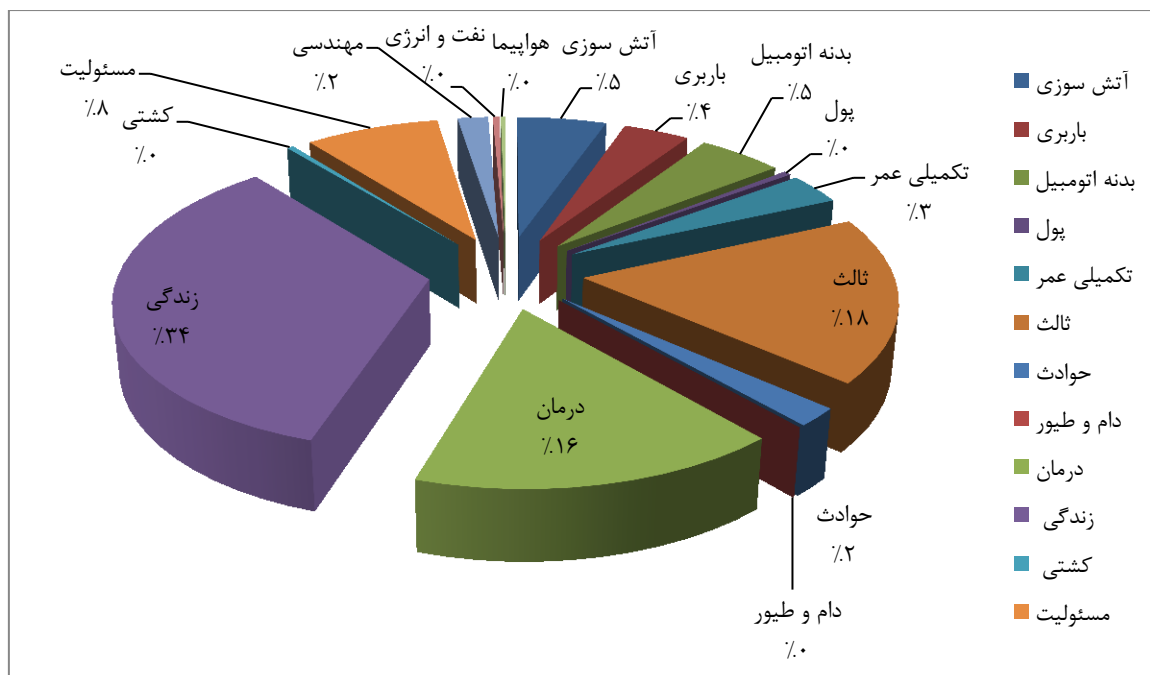
حق بیمه صادره در دوره چهارساله ۱۳۸۹-۱۳۹۲ (میلیون ریال)

| رشته | ۱۳۸۹ | درصد رشد | ۱۳۹۰ | درصد رشد | ۱۳۹۱ | درصد | ۱۳۹۲ | درصد |
|--------------|---------|----------|-----------|----------|-----------|--------------|-----------|--------------|
| | | ۸۸ به ۸۹ | | ۸۹ به ۹۰ | | رشد ۹۱ به ۹۰ | | رشد ۹۲ به ۹۱ |
| آتش سوزی | ۴۲.۵۴۶ | ۴,۳۳% | ۶۶.۲۷۹ | ۵۵,۷۸% | ۸۲.۷۳۸ | ۲۴,۸۳% | ۱۱۵.۹۷۵ | ۴۰,۱۷% |
| باربری | ۲۷.۴۹۳ | ۵۷,۷۰% | ۵۹.۶۲۸ | ۱۱۶,۸۸% | ۵۷.۶۸۹ | -۳,۲۵% | ۸۵.۹۲۱ | ۴۸,۹۴% |
| بدنه اتومبیل | ۳۳.۴۷۰ | ۳۴,۶۶% | ۴۶.۰۱۹ | ۳۷,۴۹% | ۷۲.۲۳۷ | ۵۶,۹۷% | ۱۱۰.۰۰۳ | ۵۲,۲۸% |
| پول | ۵.۲۰۵ | ۹,۴۶% | ۵.۴۹۳ | ۵,۵۳% | ۸.۶۷۲ | ۵۷,۸۷% | ۱۰.۲۸۳ | ۱۸,۵۷% |
| تکمیل عمر | ۷.۳۲۴ | ۴۱۷,۲۳% | ۱۶.۶۵۰ | ۱۲۷,۳۳% | ۳۳.۴۰۸ | ۱۰۰,۶۵% | ۷۲.۸۸۹ | ۱۱۸,۱۸% |
| نالت | ۲۱۲.۳۸۰ | ۲۸,۶۲% | ۴۹۳.۰۴۸ | ۱۳۲,۱۵% | ۵۳۱.۶۳۳ | ۷,۸۳% | ۳۸۸.۸۲۵ | -۲۶,۸۶% |
| حوادث | ۱۲.۳۰۶ | -۲۹,۵۴% | ۳۸.۷۲۲ | ۲۱۴,۶۶% | ۶۳.۱۷۸ | ۶۳,۱۶% | ۴۳.۵۵۳ | -۳۱,۰۶% |
| درمان | ۷۶.۰۵۱ | ۱۵۶,۱۸% | ۱۳۳.۷۰۷ | ۷۵,۸۱% | ۲۳۰.۱۸۲ | ۷۲,۱۵% | ۳۵۲.۵۷۱ | ۵۳,۱۷% |
| زندگی | ۱۹۰.۱۴۸ | ۲۲۹,۲۲% | ۲۷۲.۰۰۷ | ۴۳,۰۵% | ۳۹۱.۵۴۳ | ۴۳,۹۵% | ۷۳۵.۵۷۰ | ۸۷,۸۶% |
| کشتی | ۴۲۴ | -۴۱,۷۶% | ۲.۲۰۱ | ۴۱۹,۱۰% | ۵.۷۵۶ | ۱۶۱,۵۲% | ۸.۸۳۴ | ۵۳,۴۸% |
| مسئولیت | ۴۴.۷۲۲ | ۶۰,۳۲% | ۸۳.۷۵۰ | ۸۷,۲۷% | ۱۴۰.۳۹۱ | ۶۷,۶۳% | ۱۷۳.۸۱۹ | ۲۳,۸۱% |
| مهندسی | ۱۸.۸۰۲ | ۳۱,۴۵% | ۴۳.۳۸۵۹ | ۱۳۳,۲۶% | ۱۱۵.۲۳۶ | ۱۶۲,۷۴% | ۴۸.۰۶۶ | ۵۸,۲۹% |
| هواپیما | ۱۳۸.۶۲۲ | ۳۴,۹۷% | ۱۲۰.۱۸۹ | -۱۳,۳۰% | -۲۷.۵۷۹ | -۱۲۲,۹۵% | ۶.۰۰۸ | -۱۲۱,۷۸% |
| جمع | ۸۰۹.۴۹۳ | ۵۹,۰۸% | ۱.۳۸۱.۵۵۲ | ۷۰,۶۷% | ۱.۷۰۵.۰۸۴ | ۲۳,۵۲% | ۲.۱۵۲.۳۱۸ | ۲۶,۲۳% |

فعالیت‌های بیمه‌ای

با رشد تعداد بیمه‌نامه‌های صادره و گسترش فعالیتها، مبالغ حق بیمه نیز از رشد مناسبی در سال ۱۳۹۲ برخوردار گردید. در سال گذشته میزان حق بیمه با رشدی بیش از ۲۶/۲۳ درصد، از مبلغ ۱,۷۰۵,۰۸۴ میلیون ریال به مبلغ ۲,۱۵۲,۳۱۸ میلیون ریال افزایش یافت.

نمودار ترکیب پرتفوی شرکت بیمه سامان در سال ۱۳۹۲



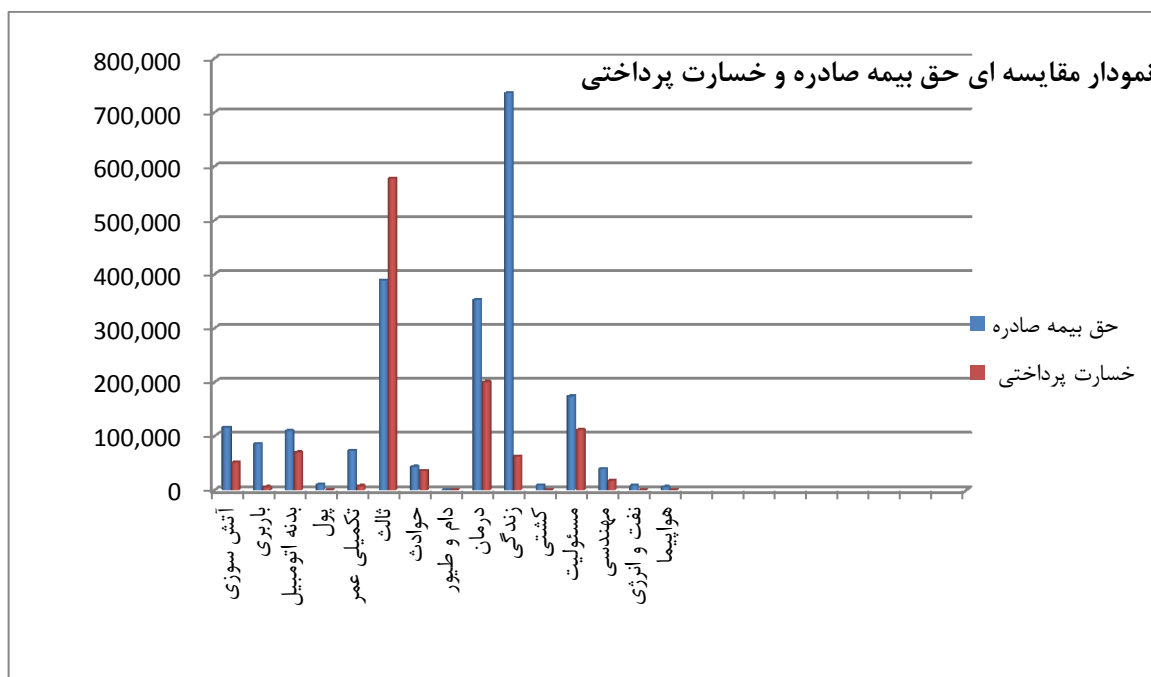
خسارت پرداختی و نسبت خسارت

جدول زیر عملکرد خسارت پرداختی را در هر رشته نشان می‌دهد. میزان خسارت پرداختی در سال ۱۳۹۱ به میزان ۸۵۴,۳۵۸ میلیون ریال بود که این رقم نسبت به سال قبل از آن ۸۰ درصد رشد داشته و در سال مالی ۱۳۹۲ به رقم ۱,۱۴۱,۱۰۹ میلیون ریال رسیده است. این امر به علت رشد حق بیمه صادره و افزایش خسارات مربوط به رشته ثالث اتومبیل، با توجه به افزایش دیات می‌باشد. همچنین میزان رشد خسارت در سال ۹۲، با افزایش ۳۴ درصدی نسبت به سال ماقبل مواجه شده است.

در رشته آتش سوزی علی‌رغم افزایش درآمد حق بیمه به میزان بیش از ۴۰ درصد بعلت وجود دو فقره خسارت، میزان درصد رشد خسارت پرداختی در این رشته با افزایش روبرو گردید است ضمناً نسبت میانگین خسارت پرداختی این شرکت ۵۳ درصد بوده که به غیر از رشته آتش سوزی، بالاترین میزان خسارت پرداختی مربوط به رشته شخص ثالث به میزان ۵۷۷,۲۶۶ میلیون ریال می‌باشد.

مقایسه خسارت پرداختی ۱۳۸۹-۱۳۹۲ (میلیون ریال)

| رشته | ۱۳۸۹ | درصد رشد ۸۸ به ۸۹ | ۱۳۹۰ | درصد رشد ۸۹ به ۹۰ | ۱۳۹۱ | درصد رشد ۹۱ به ۹۰ | ۱۳۹۲ | درصد رشد ۹۲ به ۹۱ |
|--------------|---------|-------------------|---------|-------------------|---------|-------------------|-----------|-------------------|
| آتش سوزی | ۵,۵۶۹ | ۱۸۴,۸۶٪ | ۵,۲۱۶ | -۶٪ | ۶,۸۶۰ | ۳۲٪ | ۵۱,۲۲۲ | ۶۴۷٪ |
| باربری | ۱,۸۲۴ | -۳۱,۳۵٪ | ۸,۴۵۶ | ۳۶۴٪ | ۳,۱۲۰ | -۶۳٪ | ۶,۰۲۰ | ۹۳٪ |
| بدنه اتومبیل | ۱۵,۵۹۴ | ۵۳,۰۶٪ | ۲۵,۳۴۹ | ۶۳٪ | ۴۵,۷۱۵ | ۸۰٪ | ۷۰,۲۲۵ | ۵۴٪ |
| پول | ۰,۲۲۹ | -۹,۴۹٪ | ۳۰۴ | ۱۳۲۶۵۱٪ | ۰ | -۱۰۰٪ | ۰,۰۴ | ۰٪ |
| تکمیل عمر | ۱,۵۳۰ | ۴۵,۸۵٪ | ۱,۵۷۹ | ۳٪ | ۲,۴۱۶ | ۵۳٪ | ۷,۷۷۷ | ۲۲۲٪ |
| ثالث | ۱۶۵,۳۷۱ | ۶۹,۶۲٪ | ۲۳۱,۴۳۰ | ۴۰٪ | ۴۶۲,۸۳۷ | ۱۰۰٪ | ۵۷۷,۲۶۷ | ۲۵٪ |
| حوادث | ۳,۱۱۸ | ۲۴,۲۷٪ | ۷,۱۱۵ | ۱۲۸٪ | ۱۸,۱۶۶ | ۱۵۵٪ | ۳۵,۸۵۷ | ۹۷٪ |
| درمان | ۳۰,۰۰۲ | ۱۵۲,۹۳٪ | ۹۹,۱۵۷ | ۲۳۱٪ | ۱۵۸,۴۱۹ | ۶۰٪ | ۲۰۰,۶۱۶ | ۲۷٪ |
| زندگی | ۸,۱۶۲ | ۲۲۲,۸۶٪ | ۲۴,۱۹۸ | ۱۹۶٪ | ۵۴,۱۰۳ | ۱۲۴٪ | ۶۲,۶۹۰ | ۱۶٪ |
| کشتی | ۰ | -۱۰۰,۰۰٪ | ۴۷ | - | ۲۵ | -۴۷٪ | ۹۹ | ۲۹۵٪ |
| مسئولیت | ۱۶,۵۸۲ | ۳۱,۰۵٪ | ۲۹,۸۶۷ | ۸۰٪ | ۶۰,۷۱۰ | ۱۰۳٪ | ۱۱۱,۶۹۶ | ۸۴٪ |
| مهندسی | ۵,۱۳۷ | ۸۵,۲۵٪ | ۵,۳۵۰ | ۴٪ | ۱۴,۹۶۶ | ۱۸۰٪ | ۱۷,۳۴۱ | ۱۶٪ |
| نفت و انرژی | ۴۸ | -۶۵,۲۲٪ | ۱,۳۳۲ | ۲۶۷۵٪ | ۰ | -۱۰۰٪ | ۰ | ۰٪ |
| هواپیما | ۱,۴۲۸ | -۴,۹۳٪ | ۳۵,۱۵۶ | ۲۳۶۲٪ | ۲۷,۰۲۱ | -۲۳٪ | ۳۰۰ | -۹۹٪ |
| جمع | ۲۵۴,۳۶۶ | ۷۲,۶۳٪ | ۴۷۴,۵۵۶ | ۸۶ | ۸۵۴,۳۵۸ | ۸۰٪ | ۱,۱۴۱,۱۰۹ | ۳۴٪ |



گزیده اطلاعات مالی

| ۱۳۸۸ | ۱۳۸۹ | ۱۳۹۰ | ۱۳۹۱ | ۱۳۹۲ | اهم شاخصهای سود و زیان |
|---------|---------|---------|---------|---------|---|
| درصد | درصد | درصد | درصد | درصد | |
| ۱۴/۲۴ | ۱۰/۳۶ | ۱۲/۷۵ | ۱۸/۷۲ | ۲۳/۳۷ | درآمد سرمایه گذاریها به بهای تمام شده سرمایه گذاریها (سپرده های بانکی ، صندوق سرمایه گذاری مشترک و سهام) |
| ۲۴/۳۱ | ۲۰/۱۹ | ۱۳/۹۳ | ۶/۹۰ | ۱۰/۵۳ | سود ناخالص فعالیت بیمه ای به کل حق بیمه صادره |
| ۱۳/۸۶ | ۱۱/۸۷ | ۸/۲۸ | ۶/۷۱ | ۵/۳۴ | سود خالص بعد از کسر مالیات به حق بیمه صادره |
| ۲۴/۱۷ | ۲۳/۵ | ۲۶/۵۷ | ۱۹/۸۰ | ۱۸/۱۴ | سود خالص بعد از کسر مالیات به حقوق صاحبان سهام |
| ۳۵۲ | ۳۴۳ | ۴۰۹ | ۳۵۸ | ۳۰۵ | سود هر سهم (EPS) (ریال) |
| ۲۸۰ | ۲۹۰ | ۳۰۰ | ۱۵۰ | ۱۰۰ | سود هر سهم (DPS) (ریال) |
| ۲۸/۹۵ | ۳۱/۴۲ | ۳۴/۳۴ | ۵۰/۱۱ | ۵۳/۰۲ | خسارت پرداختی به حق بیمه صادره |
| درصد | درصد | درصد | درصد | درصد | اهم شاخصهای ارقام ترازنامه |
| ۳۱/۷۰ | ۴۶/۰۴ | ۴۷/۷۲ | ۳۷/۹۹ | ۴۸/۵۴ | کل سرمایه گذاریها به کل داراییها |
| ۵۸/۸۰ | ۶۳/۵۴ | ۷۲/۶۱ | ۷۳/۵۶ | ۷۵/۳۵ | کل بدهیها به کل داراییها |
| ۹۶/۱۰ | ۷۵/۹۰ | ۶۶/۵۷ | ۶۳/۶۲ | ۶۱/۴۵ | داراییهای جاری به مجموع بدهی های جاری و ذخایر فنی |
| ۸۴/۰۳ | ۸۴/۱۱ | ۱۵۶/۵۰ | ۱۷۹/۱۸ | ۱۸۹/۰۵ | درآمد حق بیمه سهم نگهداری به حقوق صاحبان سهام |
| تعداد | تعداد | تعداد | تعداد | تعداد | اهم شاخصهای رشد عملیاتی |
| ۳۳۹/۳۶۰ | ۴۱۸/۱۱۶ | ۶۷۶/۳۱۶ | ۵۴۶/۸۵۱ | ۵۷۴/۰۷۹ | تعداد بیمه نامه |
| ۱۶۰/۵۷۶ | ۲۱۴/۶۲۱ | ۳۲۵/۲۵۵ | ۳۱۸/۲۴۵ | ۵۴۹/۲۶۳ | تعداد مشتریان |
| ۱۱ | ۱۵ | ۱۶ | ۱۶ | ۱۶ | تعداد شعب |
| ۵۸۸ | ۹۶۳ | ۱۳۸۲ | ۱۲۵۷ | ۱۳۷۷ | تعداد نمایندگان |

خلاصه عملکرد مالی

اهم ارقام مالی شرکت به قرار ذیل می باشد (ارقام به میلیون ریال) :

| شرح | ۸۸ | ۸۹ | ۹۰ | ۹۱ | ۹۲ | رشد % |
|---|---------|-----------|-----------|-----------|-----------|--------|
| حق بیمه صادره | ۵۰۸,۸۴۹ | ۸۰۹,۴۹۳ | ۱,۳۸۱,۵۵۲ | ۱,۷۰۵,۰۸۴ | ۲,۱۵۲,۳۱۸ | ۲۶/۲۳ |
| درآمد حق بیمه | ۴۶۵,۰۲۹ | ۶۲۰,۷۰۴ | ۱,۰۶۹,۰۷۶ | ۱,۵۴۶,۱۶۲ | ۱,۵۹۱,۵۱۲ | ۲/۹۳ |
| حق بیمه اتکایی واگذاری | ۲۲۲,۹۹۷ | ۳۷۰,۲۹۳ | ۵۲۸,۰۸۲ | ۴۸۴,۹۹۵ | ۶۲۴,۲۷۷ | ۲۸/۷۲ |
| هزینه حق بیمه اتکایی واگذاری | ۲۱۹,۷۸۱ | ۲۷۶,۶۹۰ | ۳۹۴,۸۸۵ | ۵۱۰,۷۵۳ | ۳۹۲,۸۴۳ | -۲۳/۰۹ |
| درآمد حق بیمه سهم نگهداری | ۲۴۵,۲۴۷ | ۳۴۴,۰۱۳ | ۶۷۴,۱۹۰ | ۱,۰۳۵,۴۰۹ | ۱,۱۹۸,۶۶۸ | ۱۵/۷۷ |
| حق بیمه عاید شده سهم نگهداری | ۲۵۱,۸۷۵ | ۳۵۱,۴۸۸ | ۶۸۵,۶۵۹ | ۱,۱۷۵,۳۶۳ | ۱,۲۳۳,۸۹۲ | ۴/۹۸ |
| خسارت پرداختی | ۱۴۷,۳۴۴ | ۲۵۴,۳۶۶ | ۴۷۴,۵۶۳ | ۸۵۴,۳۵۸ | ۱,۱۴۱,۱۰۹ | ۳۳/۵۶ |
| هزینه خسارت | ۱۹۵,۴۷۰ | ۲۷۰,۸۷۳ | ۵۳۹,۳۷۳ | ۱,۱۰۷,۱۳۶ | ۱,۱۵۰,۶۰۶ | ۳/۹۳ |
| خسارت دریافتی از بیمه گران اتکایی | ۴۲,۷۰۴ | ۷۴,۲۷۴ | ۱۵۳,۳۳۴ | ۲۴۸,۹۹۷ | ۲۸۶,۹۷۷ | ۱۵/۲۵ |
| خسارت سهم بیمه گران اتکایی | ۵۷,۴۳۵ | ۷۶,۷۵۲ | ۱۷۱,۷۱۲ | ۳۰۲,۰۳۶ | ۲۷۲,۹۱۴ | -۹/۶۴ |
| خسارت واقع شده سهم نگهداری | ۱۳۸,۰۳۵ | ۱۹۴,۱۲۱ | ۳۶۷,۶۶۰ | ۶۰۵,۳۶۱ | ۸۵۴,۱۲۳ | ۴۱/۰۹ |
| خسارت واقع شده به حق بیمه عاید شده | ۵۴/۸۰ | ۵۵/۲۳ | ۵۳/۶۲ | ۶۸/۶۷ | ۷۰/۱۱ | ۲/۱۰ |
| خسارت سهم نگهداری | ۱۰۴,۶۴۰ | ۱۸۰,۰۹۲ | ۳۲۱,۲۲۹ | ۸۰۵,۱۰۱ | ۸۷۷,۶۹۲ | ۹/۰۲ |
| درآمد سرمایه گذاری | ۳۲,۰۱۳ | ۵۳,۵۴۸ | ۸۰,۷۱۵ | ۲۱۶,۹۳۱ | ۳۲۶,۲۴۶ | ۵۰/۳۹ |
| هزینه های اداری و عمومی | ۶۳,۶۵۹ | ۸۷,۴۴۵ | ۱۰۹,۳۸۳ | ۱۵۰,۱۲۳ | ۲۲۳,۵۰۷ | ۴۸/۸۸ |
| سود قبل از کسر مالیات | ۸۳,۳۹۳ | ۱۱۰,۲۹۷ | ۱۲۵,۷۴۰ | ۱۱۴,۴۳۵ | ۱۱۵,۰۲۰ | -۰/۵۱ |
| دارایی ها | ۷۰۸,۷۷۲ | ۱,۱۲۱,۶۷۲ | ۱,۵۷۲,۵۲۳ | ۲,۱۸۵,۹۵۴ | ۲,۵۷۳,۱۱۰ | ۱۷/۷۱ |
| بدهی ها | ۴۱۶,۹۳۶ | ۷۱۲,۶۹۸ | ۱,۱۴۳,۹۲۰ | ۱,۶۰۸,۰۹۳ | ۱,۹۳۹,۰۵۳ | ۲۰/۵۸ |
| حقوق صاحبان سهام | ۲۹۱,۸۳۶ | ۴۰۸,۹۷۴ | ۴۲۸,۶۰۳ | ۵۷۷,۸۶۱ | ۶۳۴,۰۵۷ | ۹/۷۲ |
| ذخایر فنی | ۲۰۲,۰۵۰ | ۳۲۶,۳۵۵ | ۵۷۷,۳۹۶ | ۱,۰۰۱,۷۷۰ | ۱,۳۸۹,۹۲۶ | ۳۸/۷۴ |
| ذخیره خسارت معوق سهم نگهداری | ۵۸,۱۵۵ | ۷۲,۱۸۴ | ۱۱۸,۶۱۶ | ۳۱۸,۳۵۵ | ۳۴۱,۹۱۵ | ۷/۴۰ |
| ذخیره خسارت معوق سهم نگهداری به درآمد حق بیمه نگهداری | ۲۳/۷۱ | ۲۰/۹۸ | ۱۷/۵۹ | ۲۷/۶۱ | ۲۳/۳۹ | -۱۵/۳۰ |

اهم فعالیت‌های شرکت بیمه سامان در سال ۱۳۹۲

- تاسیس صندوق سرمایه گذاری مشترک رشد سامان
- برنامه ریزی جهت افزایش ضریب نفوذ بیمه در کشور از طریق طراحی محصولات جدید
- تشکیل سبد های سرمایه گذاری و حضور فعال در بازار سرمایه
- ارائه مشاوره خدمات اکچوئری به سایر شرکتهای بیمه در حوزه بیمه های زندگی
- بازنگری سند استراتژی شرکت
- ارائه سه مقاله علمی در کنفرانسهای بین المللی
- تمدید گواهینامه ISO ۹۰۰۱ برای ستاد و اضافه نمودن شعب به دامنه گواهینامه
- برگزاری سمینار آموزشی در خصوص سودآوری بیمه های زندگی در انجمن حرفه ای صنعت بیمه
- بررسی و تحلیل آیین نامه توانگری مالی
- استقرار سامانه رضایت سنجی برخط
- تهیه دفترچه ارزیابی ریسک برای بیمه های درمان و عمر
- تحلیل سودآوری بیمه های اتومبیل در رشته ثالث از طریق داده کاوی اطلاعات ۸ سال فعالیت شرکت بیمه سامان
- ارائه خدمات مرکز تماس به بیمه گذاران بیمه مسافرتی و عمر و تشکیل سرمایه
- حضور در نمایشگاه های مرتبط بیمه ای در سال ۹۲
- برگزاری جشنواره فروش بیمه عمر که منجر به افزایش وصول حق بیمه در این رشته به میزان ۱۰۰٪ شده است
- طراحی و پیاده سازی نسخه موبایل وب سایت بیمه سامان
- فراهم کردن امکان استعلام حق بیمه ، بیمه نامه های ثالث و بدنه بصورت آنلاین در سایت بیمه سامان
- فراهم کردن امکان استعلام خسارت بیمه نامه ثالث و بدنه بصورت آنلاین در سایت بیمه سامان
- شناسایی آسیب های تاثیر گذار بر ریسک های مرتبط با پرتفوی شرکت
- شناسایی و بهره گیری از ابزار های نوین الکترونیکی جهت تسهیل مکانیزمهای پرداخت به مشتریان و ذینفعان

طراحی و تولید محصولات و پوشش های جدید بیمه ای

- تهیه چهار محصول بیمه آتش سوزی مسکونی (خانه امن سامان)، طرح خانه امن مالکین، خانه امن مستاجرین، خانه امن طرح مسافرین و خانه امن طرح مجتمع های مسکونی
- طراحی و ارائه ۲ پوشش جدید بیمه مسافرتی (چمدان یاب و توقف سفر)
- طراحی ۲ محصول جدید در رشته حوادث گروهی (حوادث دانشجویی، حوادث مسافرتی و Easy Protection)
- طراحی محصول آتش سوزی هتل ها، رستوران ها و مراکز اقامتی

فعالیت‌های حوزه توسعه منابع انسانی و آموزش

در جدول زیر آمار کلی از نیروی انسانی شرکت بیمه سامان ارائه شده است:

| سال | ۹۱ | ۹۲ | |
|-----------------------|-----------------|-----|-----|
| تعداد به تفکیک جنسیت | تعداد کل پرسنل | ۴۵۱ | ۴۷۴ |
| | مرد | ۲۵۷ | ۲۶۳ |
| | زن | ۱۹۴ | ۲۱۱ |
| تاهل | مجرد | ۱۷۰ | ۱۸۲ |
| | متاهل | ۲۸۱ | ۲۹۲ |
| تحصیلات | دکترا | ۱ | ۲ |
| | فوق لیسانس | ۲۶ | ۳۵ |
| | لیسانس | ۲۵۹ | ۲۷۷ |
| | فوق دیپلم | ۴۴ | ۵۳ |
| | دیپلم | ۸۹ | ۷۹ |
| | زیر دیپلم | ۳۲ | ۲۸ |
| تعداد نفرات در پست‌ها | مدیر عامل | ۱ | ۱ |
| | معاونین | ۳ | ۳ |
| | مدیران | ۱۲ | ۱۷ |
| | معاون مدیر | ۲ | ۱ |
| | روسا | ۲۰ | ۳۰ |
| | معاونین ادارات | ۲۴ | ۲۲ |
| | سرپرست ادارات | ۵ | ۹ |
| | کارشناسان مسئول | ۳۳ | ۳۵ |
| | کارشناسان | ۲۶۳ | ۲۶۵ |
| | کارمندان | ۵۸ | ۶۱ |
| نیروهای خدمات | ۳۰ | ۳۰ | |
| میانگین سنی | ۳۴ | ۳۴ | |

در جداول زیر آمار کلی از دوره های آموزشی برگزار شده در سال ۱۳۹۲ ارائه شده است:

آمار کلی دوره های آموزشی برگزار شده برای کل پرسنل

| نوع آموزش | نمره ارزیابی شرکت کنندگان از دوره آموزشی | نفر ساعت | سرانه آموزش (ساعت/نفر) | تعداد دوره های برگزار شده | نسبت آموزش های برگزار شده به آموزش های برنامه ریزی شده |
|---------------------|--|----------|------------------------|---------------------------|--|
| آموزش حضوری و مجازی | ٪۸۳/۳۱ | ۱۹,۶۰۱ | ۴۲/۵۱ | ۲۷۳ | ٪۸۸ |

آمار کلی دوره های آموزشی برگزار شده برای معاونین ، رؤسا و کارشناسان

| نوع آموزش | نمره ارزیابی شرکت کنندگان از دوره آموزشی | نفر ساعت | سرانه آموزش (ساعت/نفر) | تعداد دوره های برگزار شده |
|-------------|--|----------|------------------------|---------------------------|
| آموزش حضوری | ٪۸۶/۹۳ | ۱۱,۱۰۶ | ۲۵/۰۱ | ۱۴۳ |
| آموزش مجازی | ٪۷۸/۸۰ | ۶,۷۵۸ | ۱۵/۲۲ | ۶۳ |
| جمع کل | ٪۸۲/۸۷ | ۱۷,۸۶۴ | ۴۰/۳۵ | ۲۰۶ |

آمار کلی دوره های آموزشی برگزار شده برای مدیران ستادی

| نوع آموزش | نمره ارزیابی شرکت کنندگان از دوره آموزشی | نفر ساعت | سرانه آموزش (ساعت/نفر) | تعداد دوره های برگزار شده | نسبت آموزش های برگزار شده به آموزش های برنامه ریزی شده |
|---------------------|--|----------|------------------------|---------------------------|--|
| آموزش حضوری و مجازی | ٪۸۳/۷۵ | ۱,۷۳۷ | ۱۰۲/۱۸ | ۶۷ | ٪۱۰۰ |

آمار کلی دوره های آموزشی برگزار شده برای پرسنل بانک و بیمه

| نوع آموزش | نمره ارزیابی شرکت کنندگان از دوره آموزشی | نفر ساعت | سرانه آموزش (ساعت/نفر) | تعداد دوره های برگزار شده | نسبت آموزش های برگزار شده به آموزش های برنامه ریزی شده |
|---------------------|--|----------|------------------------|---------------------------|--|
| آموزش حضوری و مجازی | ٪۸۶/۳۳ | ۵۲۹ | ۷/۵۶ | ۱۲ | ٪۱۰۰ |

آمار کلی دوره های آموزشی برگزار شده برای نمایندگان

| نوع آموزش | نمره ارزیابی شرکت کنندگان از دوره آموزشی | نفر ساعت | سرانه آموزش (ساعت/نفر) | تعداد دوره های برگزار شده |
|-------------|--|----------|------------------------|---------------------------|
| آموزش حضوری | ٪۸۶/۸۷ | ۱۶,۵۱۸ | ۱۹/۸۷ | ۱۲۴ |
| آموزش مجازی | ٪۷۹/۲ | ۵,۲۲۰ | ۶/۲۸ | ۸۵ |
| جمع کل | ٪۸۳/۰۴ | ۲۱,۷۳۸ | ۲۶/۱۶ | ۲۰۹ |

گزارش عملکرد اجتماعی شرکت

- همکاری با بانک سامان در افتتاح درمانگاه و مدرسه در ورزقان، استان آذربایجان شرقی
- پرداخت حق بیمه عمر و اندوخته ساز و حمایت از کودکان بی سرپرست تحت پوشش خیریه کارآفرینان مهر
- ایجاد فرصت های شغلی جهت نابینایان و کم بینایان در شرکت بیمه سامان (دریافت لوح سپاس از انجمن نابینایان)
- حمایت از فدراسیون چوگان و برگزاری مسابقات چوگان
- ارائه بیمه نامه حوادث انفرادی بصورت رایگان به والیبالیست های تیم ملی (با پوشش ورزشی)
- اسپانسر مسابقات جام رمضان در تربت حیدریه

تصویب صورتهای مالی و تقسیم سود

با توجه به عملکرد سال مالی ۱۳۹۲ و صورتهای مالی ارائه شده، خالص سود دوره عملکرد مزبور ۱۵,۰۲۰,۰۱۸,۰۲۷ ریال بوده که با توجه به سود انباشته انتقالی از سال قبل (پس از کسر سود سهام مصوب و پاداش هیأت مدیره)، هیأت مدیره از سهامداران محترم تقاضا دارد با پیشنهاد تخصیص آن به شرح ذیل موافقت فرمایند:

| ریال | |
|------------------|---|
| ۲۱۵,۱۱۶,۷۴۳,۲۳۱ | سود قابل تخصیص |
| (۵,۷۵۱,۰۰۰,۹۰۱) | انتقال به اندوخته قانونی |
| (۱۱,۵۰۲,۰۰۱,۸۰۳) | انتقال به اندوخته سرمایه ای |
| (۶۰,۰۰۰,۰۰۰,۰۰۰) | سود سهام مصوب سال قبل |
| ۱۳۷,۸۶۳,۷۴۰,۵۲۷ | سود انباشته در پایان سال |
| ۴۰,۰۰۰,۰۰۰,۰۰۰ | سود پیشنهادی هیأت مدیره جهت سال ۱۳۹۲ |

شرح فعالیت های آتی شرکت

- ▣ درجه بندی جامع شعب شرکت بیمه سامان با بهره گیری از تکنیک DEA
- ▣ تحلیل سودآوری شعب
- ▣ استقرار مدیریت دانش
- ▣ رتبه بندی نمایندگان بیمه سامان (ارائه خدمات بهینه به نمایندگان منتخب) و ایجاد انگیزه برای عوامل فروش
- ▣ استقرار استانداردهای ISO ۱۰۰۰۱ و ISO ۱۰۰۰۲
- ▣ ارائه دوره آموزش مشاوره ریسک و کلاسهای سنجش ریسک برای نمایندگان
- ▣ بالا بردن کیفیت سرویس دهی به مشتریان از طریق برقراری ارتباط با ارسال پیامک
- ▣ ساماندهی و تکمیل سوابق و عملکرد کلیه نمایندگان بیمه سامان در ابعاد مختلف
- ▣ برون سپاری و واگذاری امور صدور و خسارت به نمایندگان واجد شرایط
- ▣ افزایش تعداد شرکتهای نمایندگی حقوقی
- ▣ تهیه استاندارد آموزشی مشاغل شرکت
- ▣ طراحی و تدوین استراتژی منابع انسانی
- ▣ طراحی و پیاده سازی سیستم مسیر پیشرفت شغلی کارکنان
- ▣ طراحی و استقرار سیستم مدیریت جامع عملکرد

تصویب معاملات مشمول ماده ۱۲۹ قانون تجارت

هیات مدیره ضمن گزارش کلیه معاملات مشمول ماده ۱۲۹ قانون تجارت در یادداشت‌های توضیحی صورتهای مالی اعلام می‌دارد که معاملات مذکور در روال عادی عملیات فعالیتهای بانکی و با رعایت مفاد ماده فوق‌الذکر صورت گرفته است و از مجمع عمومی صاحبان سهام تقاضا دارد آن معاملات را مورد تصویب قرار دهند.

انتخاب بازرس قانونی

طبق مصوبه مجمع عمومی عادی مورخ ۱۳۹۲/۰۴/۲۷ موسسه حسابرسی بهراد مشار به عنوان حسابرس مستقل و بازرس اصلی جهت بررسی عملکرد مالی سال ۹۲ انتخاب شدند. لذا با توجه به اتمام دوره یکساله بازرس قانونی، پیشنهاد می‌شود نسبت به انتخاب بازرسان قانونی و حسابرس مستقل در سال جاری تصمیم‌گیری شود.

سایر موارد

هیات مدیره تقاضا دارد نسبت به انتخاب روزنامه کثیرالانتشار جهت درج آگهی‌های بیمه و تعیین حق الزحمه بازرس قانونی، پاداش هیات مدیره و حق حضور اعضای غیر موظف هیات مدیره اتخاذ تصمیم به عمل آید.

قدردانی

هیأت مدیره از سهامداران گرامی و بالاخص سهامدارانی که با استفاده از خدمات بیمه ای شرکت و مشارکت در گردش فعالیت‌ها، شرکت را در پیشبرد اهداف تعیین شده حمایت و پشتیبانی نموده‌اند، صمیمانه تشکر و قدردانی مینماید.

با تشکر

هیات مدیره شرکت بیمه سامان (سهامی عام)